

# PROPOZICE

3. ročník Memoriálu kpt. Pavla Šaška  
ve vyprošťování u dopravních nehod jednotkami SDH obcí



|                            |  |                      |
|----------------------------|--|----------------------|
| Pořádající organizace:     | SDH Kostelec nad Orlicí ve spolupráci s JSDH Kostelec nad Orlicí   |                      |
| Vedení soutěže:            | velitel soutěže:   | Ing. Jiří LÁSKA      |
| Datum konání memoriálu:    | <b>7. června 2025</b>  |                      |
| Místo konání memoriálu:    | Palackého náměstí, Kostelec nad Orlicí<br>GPS: 50.1229536N, 16.2115222E  |                      |
| Časový harmonogram:        | PREZENCE DRUŽSTEV  | 8.00 – 8.30h         |
|                            | ROZLOSOVÁNÍ POŘADÍ   | 8.30 – 8.40h         |
|                            | PORADA VELITELŮ DRUŽSTEV   | 8:45 – 8:55h         |
|                            | NÁSTUP – ZAHÁJENÍ  | 9.00h                |
|                            | VYHLÁŠENÍ VÝSLEDKŮ BEZODKLDNĚ PO UKONČENÍ POSLEDNÍHO POKUSU  |                      |
| Podání přihlášek:          | ELEKTRONICKY NA ADRESU <b>HASICI@KOSTELECNO.CZ</b><br>PŘIHLAŠOVACÍ FORMULÁŘ SOUČÁSTÍ PŘÍLOHY TĚCHTO PROPOZIC         |                      |
| Kapacita soutěže:          | <b>MAX. 10 SOUTĚŽÍCÍCH DRUŽSTEV – možno i více družstev z jedné JSDH</b><br><b>ROZHODUJE DOBA DORUČENÍ PŘIHLÁŠKY</b> |                      |
| Termín podání přihlášek:   | DO NAPLNĚNÍ KAPACITY SOUTĚŽE NEBO NEJPOZDĚJI DO 1.5.2025   |                      |
| Kontakt pro případ dotazů: | email:   | hasici@kostelecno.cz |
|                            | tel.:  | 778 407 150          |

## Pravidla soutěže:

Soutěž bude probíhat podle pravidel ve vyprošťování u dopravních nehod Pokynem č. 27/2018 GŘ HZS ČR ze dne 11. června 2018 s tímto doplněním:

- a) soutěžní tým bude složen z velitele a 3 hasičů, všichni členové družstva musí být členy jedné JSDH, která družstvo na soutěž vysílá a zároveň nikdo z členů nesmí být příslušníkem HZS ČR nebo HZS podniku
- b) soutěžící na soutěži startují na vlastní nebezpečí
- c) vysílající organizace či zřizovatel zodpovídá za použití materiálu a techniky s platnou revizí u zařízení revizím podléhajících
- d) soutěž bude probíhat jednodokolově dle vylosovaného pořadí v den soutěže
- e) havarované vozidlo s jedním figurantem se může nacházet na kolech, na boku či na střeše a scénář může být doplněn o další vozidlo, popřípadě jinou překážku, předměty nebo jejich kombinaci. Překážky, jež jsou považovány za pevné, budou zřetelně označeny,
- f) odstartování a ukončení pokusu provede hlavní rozhodčí způsobem, jenž bude oznámen při poučení před zahájením soutěže
- g) soutěžní tým je povinen nastoupit k přípravě na určeném místě 30 minut před odstartováním předcházejícího týmu,
- h) věcné prostředky potřebné k provedení zásahu musí být umístěny ve vozidle. Každý soutěžní tým přijíždí na místo pokusu ve svém zásahovém vozidle s aktivním světelným výstražným zařízením a ustaví jej na předem určené místo. Soutěžní pokus probíhá s využitím materiálu uloženého v tomto vozidle a společného materiálu (záchranná nosítka, 2 díly nastavovacích žebříků a 1ks RHP) zajištěného pořadatelem, který družstvo využít pro provedení pokusu nemusí. Pohonné jednotky agregátů nejsou nastartovány, ani jiná technická zařízení nejsou zapnutá (světelné kužely, označovací puky apod.),
- i) prostor pro předání zraněných - stanoviště ZZS bude určeno rozhodčím
- j) zásah se ukončí po předání zraněného na stanoviště ZZS a ukončením pokusu velitelem zásahu (velitelem soutěžního pokusu) předem dohodnutým způsobem např. zvednutím ruky a hlasitým zvoláním "STOP". Způsob bude upřesněn v den konání soutěže při poradě velitelů
- k) 30min před samotným startem bude družstvo odesláno ve vozidle do izolace a technická četa připraví scénář
- l) po ukončení zásahu provedou rozhodčí ve vyhrazeném prostoru s týmem rozbor jejich zásahu
- m) při překročení časového limitu 20 minut může hlavní rozhodčí, odchylně od pravidla 20, umožnit soutěžnímu týmu pokračovat v zásahu až do vyproštění figuranta, soutěžní tým je však hodnocen na konci pořadí podle pravidla 27
- n) každý tým bude mít vlastní náradí a osobní ochranné pomůcky - zásahový oblek pro hasiče sestávající z kabátu a kalhot, zásahovou obuv a zásahové rukavice, přilbu pro hasiče s obličejovým štítem nebo brýlemi, chirurgické rukavice, respirátor
- o) vlastním náradím je myšleno hydraulické vyprošťovací zařízení (střihací nástroj, rozpínací nástroj apod.) v minimálním provedení kombinovaného nástroje
- p) rozhodčí HZS ČR budou ustrojeni ve schválených oblecích pro rozhodčí
- q) soutěžící nastoupí na zahájení soutěže ve vyprošťování v ochranném oděvu, obuvi a přilbě pro hasiče, bez rukavic
- r) soutěžící nastoupí k vyhlášení soutěže ve vyprošťování ve stejnokroji PS II bez čepice

- Stravování: zajištěno na místě formou stánkového prodeje
- Parkování: pro účastníky s vozidly JPO v prostoru Palackého náměstí  
pro návštěvníky parkování na vyhrazených místech města určených k parkování  
příjezd vozidel JPO od prodejny Elektra Janeček ulicí Tyršova
- Účastnický poplatek: 1.200,- Kč / startující družstvo, úhrada bezkontaktně do 9.5.2025  
(údaje pro platbu budou zaslány po obdržení přihláška)

**Přílohy:**

- č. 1 – Přihláška
- č. 2 – Charakteristika soutěžního družstva
- č. 3 – Situační plánec – prostor soutěže
- č. 4 – Situační plánec – příjezdy + možnosti parkování

# PŘIHLÁŠKA

## 3. ročník Memoriálu kpt. Pavla Šaška ve vyprošťování u dopravních nehod jednotkami SDH obcí

Den konání: sobota 7. června 2025

Místo konání: Palackého náměstí, Kostelec nad Orlicí

Název přihlašovaného družstva: .....

| FUNKCE              | JMÉNO | PŘÍJMENÍ | DATUM<br>NAROZENÍ | ADRESA BYDLIŠTĚ |
|---------------------|-------|----------|-------------------|-----------------|
| VELITEL<br>DRUŽSTVA |       |          |                   |                 |
| STROJNÍK            |       |          |                   |                 |
| ZDRAVOTNÍK          |       |          |                   |                 |
| HASIČ               |       |          |                   |                 |

Přihlašovatel stvrzuje, že výše uvedení soutěžící splňují zdravotní způsobilost a ostatní podmínky stanovené v Pravidlech pro vyprošťování u dopravních nehod. Současně přihlašovatel stvrzuje, že soutěžní tým se soutěže zúčastní na vlastní náklady a odpovědnost a že všichni členové soutěžního týmu jsou členy jednotky SDH obce, kterou reprezentují, a nejsou příslušníky HZS ČR, zaměstnanci HZS podniku nebo členy jednotky SDH podniku.

Kontakt na velitele družstva tel.: \_\_\_\_\_

V \_\_\_\_\_ den \_\_\_\_\_.

podpis zřizovatele + razítko

## CHARAKTERISTIKA SOUTĚŽNÍHO DRUŽSTVA

(stručné údaje o soutěžícím družstvu pro potřeby komentátora)

Název přihlášeného družstva: .....

1. Charakteristika JSDH obce:

Kategorie JPO:

Průměrný počet výjezdů \_\_\_\_\_ / rok

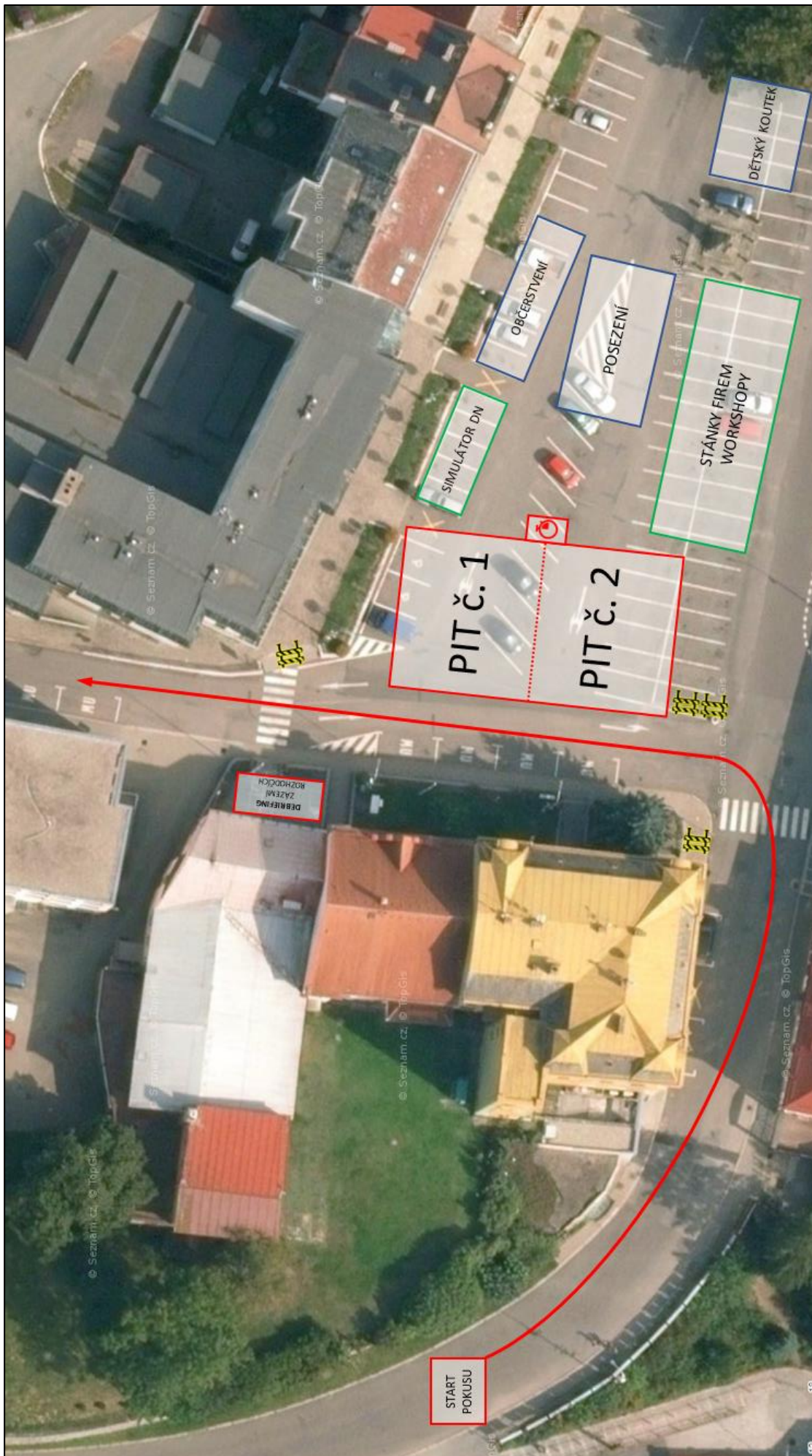
Počet obyvatel katastru zřizovatele:

Technika jednotky:

2. Dosažené výsledky v soutěžích ve vyprošťování v minulosti:

3. Používané HVZ na soutěži, typ vyprošťovacího zařízení:

4. Info o přípravě na soutěž, např. kolik času družstvo věnovalo přípravě, způsob přípravy apod.





Příloha č. 4 - Situační plánek – příjezdy + možnosti parkování

